



Analiza zagrożenia wystąpienia ognisk ASF

na terenie powiatu polkowickiego

2024 rok

Informacja na temat przebiegu epizootii afrykańskiego pomoru świń na terenie powiatu polkowickiego w roku 2024.

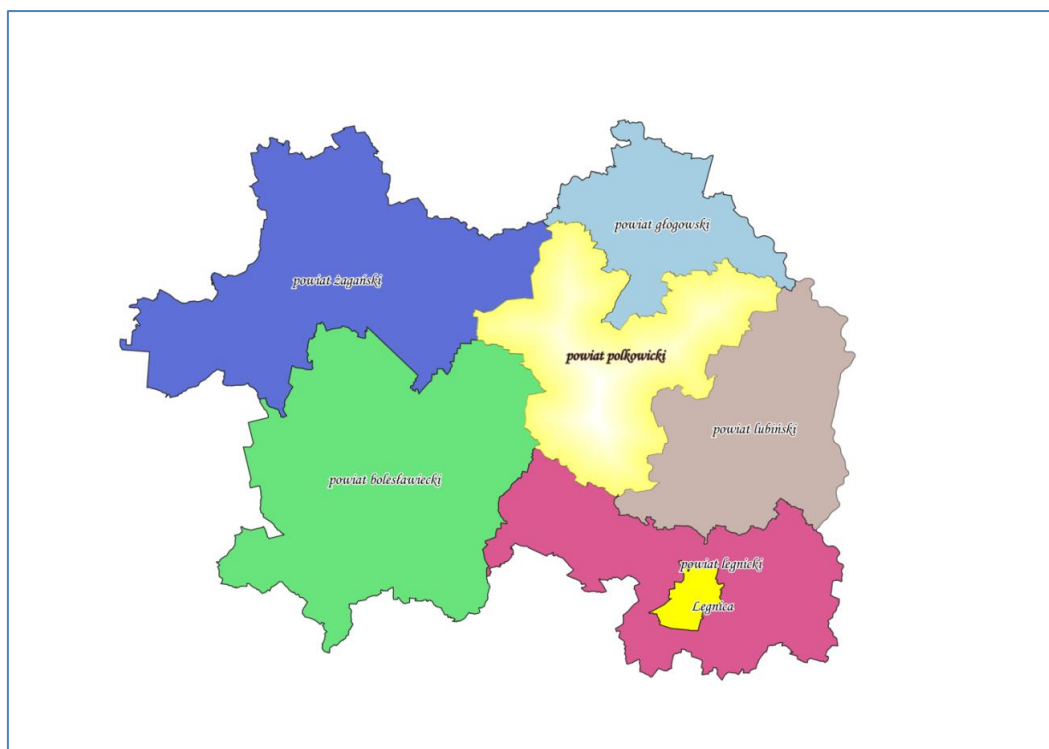
**Powiatowy Inspektorat
Weterynarii w Polkowicach
59-100 Polkowice, ul. Górna 3/3
tel.: (76) 8456016
polkowice@wroc.wiw.gov.pl**

*Powiatowy Lekarz Weterynarii w Polkowicach
Grzegorz Kowalik*

Stan na dzień: 30.11.2024 r.

Charakterystyka powiatu polkowickiego.

Powiat Polkowicki jest położony w północno-zachodniej części Dolnego Śląska. Od północy graniczy z powiatem głogowskim, od zachodu – żagańskim (województwo lubuskie), od południowego zachodu z powiatem bolesławieckim, od południa – legnickim a od zachodu z powiatem lubińskim (Mapa 1).



Mapa 1. Powiat polkowicki i sąsiednie powiaty

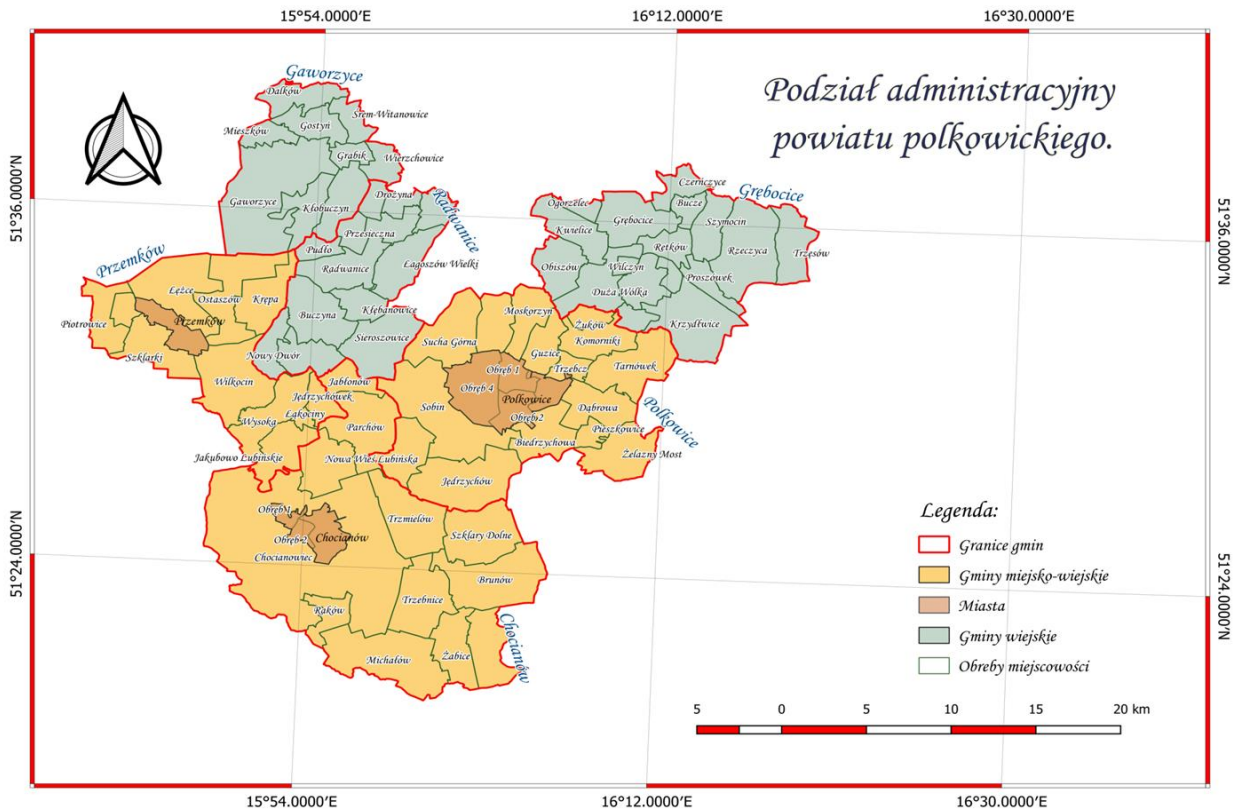
Powiat polkowicki to kraina zielonych borów dolnośląskich, akwenów wodnych oraz pasm Wzgórz Dalkowskich na północy. Powierzchnię ok. 780 km² zamieszkuje ok. 63 000 mieszkańców. Część północna powiatu jest pagórkowata (Wzgórz Dalkowskie) a południowa - równinna.

W skład powiatu wchodzi (Mapa 2) :

3 gminy miejsko-wiejskie: Chocianów, Polkowice, Przemków.

3 gminy wiejskie: Gaworzyce, Grębocice, Radwanice.

3 miasta: Chocianów, Polkowice, Przemków.



Mapa 2. Podział administracyjny powiatu polkowickiego.

Powiat polkowicki położony jest w strefie klimatu przejściowego, ma charakter łagodny. Ścierają się tu masy powietrza oceanicznego i kontynentalnego, ale przeważają wpływy oceaniczne. Roczne sumy opadów mieszczą się w granicach 500-600 mm. Średnia prędkość wiatru wynosi 3,1m/s. Przeważają wiatry z kierunku zachodniego, północnego i północno-zachodniego we wszystkich porach roku.

W północnej części gminy Przemków znajduje się rezerwat przyrody „Stawy Przemkowskie”. Obszar ten należy do mezoregionu Równiny Szprotawskiej, przez środek rezerwatu przepływa rzeka Szprotawa. Od północny i północnego zachodu wzdłuż stawów przebiega granica województwa dolnośląskiego z województwem lubuskim. Od północnego wschodu i wschodu obszar graniczy z użytkiem ekologicznym „Przemkowskie Bagno”. Ostoja stanowi jedno z ważniejszych w tej części Europy miejsc odpoczynku i żerowania ptaków w czasie migracji (szczególnie gęsi zbożowej). Podczas jesiennych przelotów najliczniejsze są łyski, krzyżówki i głowienki. Najważniejszym środowiskiem dla ptactwa są szuwały trzcinowe przylegające pasem o zmiennej szerokości (1-50 m, najczęściej 2-5 m) do brzegów grobli stawowych.

Według podziału fizyczno-geograficznego powiat polkowicki położony jest w obrębie dwóch jednostek geologiczno-tektonicznych: monokliny przedsudeckiej i bloku przedsudeckiego, a geograficznie w obrębie Nizin Sasko – Łużyckich. W skład nizin wchodzi równiny: Szprotawska, Legnicka i Lubińska, obejmujące szerokie dna dolin rzecznych zajętych przez pola uprawne oraz użytki zielone, obszary wypoczynkowe, fragment Borów Dolnośląskich i rozległego kompleksu leśnego ciągnącego się na zachód subregionu. Północną część subregionu zajmuje wyraźnie wyodrębniający się pas wzniesień przekraczających 200 m n.p.m – Wzgórz Dalkowskich, które opadają stromo w kierunku Pradoliny Głogowskiej oraz Obniżenia Ścinawskiego, a łagodniej ku południowi do Równiny Szprotawskiej i wysoczyzny Lubińskiej.

Południowo-zachodnia część powiatu (gminy Chocianów, Przemków) objęta jest dorzeczem Szprotawy, lewostronnym dopływem Bobru; przez północno – wschodnią część (gmina Grębocice) przepływa Moskorzynka – lewostronny dopływ Rudnej, (Rudna- lewostronny dopływ Odry oraz Stobna – prawostronny dopływ Szprotawy); przez gminy Radwanice (długość odcinka ok. 9 km) i Polkowice przepływa Szprotawa. Przebieg cieków wodnych i lokalizację większych zbiorników wodnych na terenie powiatu przedstawia Mapa 5.

Położenie powiatu w stosunku do układu dróg międzynarodowych jest bardzo korzystne. W promieniu 80 km od miasta Polkowic przebiega odcinek autostrady A-4. Powiat polkowicki leży w sąsiedztwie 4 międzynarodowych przejść granicznych: w Lubawce, Zgorzelcu, Olszynie i Jakuszytach. W odległości ok. 80 km od miasta Polkowice znajduje się międzynarodowe lotnisko we Wrocławiu. W bezpośrednim sąsiedztwie Polkowic przebiega droga kolejowa nr 3 prowadząca ruch tranzytowy w kierunku Lwów, Kraków, Katowice, Opole, Wrocław do Szczecina oraz z kierunku Wiednia i Pragi do Szczecina. Przez powiat polkowicki przebiegają również: droga ekspresowa S3 oraz droga krajowa nr 12.

Powiat polkowicki jest regionem przemysłowo-rolniczym. W powiecie polkowickim dominującym jest przemysł miedziowy (KGHM polska Miedź S. A.). Przy KGHM-ie funkcjonują firmy prowadzące usługi transportowe, remontowe i spedycyjno-budowlane. Powiat polkowicki objęty jest Legnicką Specjalną Strefą Ekonomiczną – podstrefa w Polkowicach, która została utworzona w 1997 r. Największymi zakładami znajdującymi się w Strefie są: Royal Europa Spółka z o.o.- zajmująca się produkcją elementów prefabrykowanych do budowy domów; Volkswagen Motor Polska Spółka z o.o., gdzie odbywa się produkcja silników samochodowych; Sitech Spółka z o.o.- produkcja siedzeń samochodowych i akcesoriów samochodowych.

Inne branże przemysłowe reprezentowane są na terenie powiatu polkowickiego przez kilka samodzielnych zakładów o różnym profilu działalności.

W powiecie polkowickim znaczącą gałęzią działalności gospodarczej jest działalność rolnicza. Jest ona istotna z uwagi na fakt, że powierzchnia powiatu polkowickiego w 54% składa się z użytków rolnych, w tym 72% stanowią grunty orne, 20% łąki, a

6,4% powierzchni użytków rolnych to pastwiska. Najbardziej rolno-produkcyjną gminą w powiecie jest gmina Grębocice (7,6 tys. ha gruntów rolnych). Największe znaczenie w produkcji roślinnej ma w rejonie uprawa zbóż, w tym pszenicy i żyta. Udział zbóż w strukturze zasiewów wynosi średnio 61%. Przeciętna powierzchnia gospodarstwa rolnego wynosi 9,7 ha, a największe z nich są w gminach Grębocice (12,6 ha) i Gaworzyce (10,5 ha).

Na terenie powiatu polkowickiego łowiectwem zajmuje się 17 kół łowieckich dzierżawiących 28 obwodów łowieckich i 1 Ośrodek Hodowli Zwierzyny zarządzający 1 obwodem łowieckim, z czego 15 obwodów znajduje się w całości lub większej części na terenie powiatu (Mapa 3). W celu realizacji odstrzałów dzików w strefach objętych ograniczeniami w związku z występowaniem asf koła łowieckie dysponują 8 punktami przetrzymywania tusz odstrzelonych dzików, nadzorowanych przez powiatowego lekarza weterynarii.

W powiecie polkowickim areał powierzchni leśnych stanowi 35% powierzchni powiatu (Mapa 5), a swoją działalność prowadzi na jego terenie 6 nadleśnictw nadzorowanych przez RDLP we Wrocławiu (Mapa 4).

Przez teren powiatu przechodzą następujące korytarze ekologiczne: „Ziemie Lubuskiej”, „Przemkowskiego Parku Krajobrazowego” oraz „Odry Środkowej cz. 2” (Mapa 10), które są częścią większych korytarzy ekologicznych (Mapa 11).

Aktualna sytuacja epizootyczna na terenie powiatu polkowickiego.

Pogłowie trzody chlewnej i ilość gospodarstw utrzymujących świnie na terenie powiatu przedstawia poniższa Tabela 1.

Powiat	Gmina	Ogółem		1 - 10 szt.		11 - 15 szt.		16 - 20 szt.		21 - 50 szt.		50 - 100 szt.		101 - 1000 szt.	
		Stad	świń	Stad	świń	Stad	świń	Stad	świń	Stad	świń	Stad	świń	Stad	świń
polkowicki	Chocianów	3	30	2	11	0	0	1	19	0	0	0	0	0	0
	Gaworzyce	1	35	0	0	0	0	0	0	1	35	0	0	0	0
	Grębocice	2	18	2	18	0	0	0	0	0	0	0	0	0	0
	Polkowice	2	53	1	3	0	0	0	0	0	0	1	50	0	0
	Przemków	3	16	3	16	0	0	0	0	0	0	0	0	0	0
	Radwanice	4	477	2	12	0	0	0	0	1	26	0	0	1	439
Suma		15	629	10	60	0	0	1	19	2	61	1	50	1	439

Tabela 1. Pogłowie trzody chlewnej na terenie powiatu polkowickiego (stan na dzień 24.11.2024 r.)

Pogłowie dzików w obwodach łowieckich znajdujących się w całości lub większej części na terenie powiatu polkowickiego wg stanu na dzień 10 marca 2024 r. oszacowano na 125 sztuk (Tabela 2).

Od dnia 22 września 2023r., z zgodnie z przepisami ROZPORZĄDZENIA WYKONAWCZEGO KOMISJI (UE) 2023/1799 z dnia 19 września 2023 r. zmieniającego rozporządzenie wykonawcze (UE) 2023/605 ustanawiające szczególne środki zwalczania afrykańskiego pomoru świń, powiat polkowicki w całości znajduje się w obszarze objętym ograniczeniami II (Mapa 6) .

Z dynamiką zmian obszarów objętych ograniczeniami na terenie powiatu polkowickiego od listopada 2019 r. można zapoznać się w materiale znajdującym się pod linkiem: <https://piw.polkowice.pl/wp-content/uploads/2024/06/Zmiany-stref-ASF-na-terenie-powiatu-polkowickiego.pdf>

Wykaz ostatnich ognisk asf u dzików na terenie poszczególnych gmin powiatu polkowickiego w ujęciu chronologicznym oraz rozbiciu na dodatnie dziki padłe i odstrzelone przedstawia Tabela 3 a ich lokalizację pokazano na Mapa 7 . Zgodnie z tymi danymi w okresie ostatnich 12 m-cy ogniska asf u dzików stwierdzono na terenie gmin: Polkowice, Chocianów, Radwanice, Grębocice i Gaworzyce wyłącznie u dzików odstrzelonych (u wszystkich sztuk wynik badania metodą PCR był ujemny, dodatkowo wyniki uzyskano metodą ELISA).

W 2023 r. na terenie powiatu polkowickiego stwierdzono 61 ognisk afrykańskiego pomoru świń u łącznie 105 dzików. 20 z tych ognisk dotyczyło 20 odstrzelonych na terenie powiatu dzików. Lokalizację ognisk asf w 2023 r. przedstawia Mapa 8 .

W okresie od 01.01.2024r. do dnia sporządzenia tego opracowania, na terenie powiatu stwierdzono 9 ognisk afrykańskiego pomoru świń u 9 odstrzelonych dzików. Lokalizację ognisk asf u dzików w 2024 r. przedstawia Mapa 9.

Lokalizację potwierdzonych w 2024 r. ognisk asf u dzików na terenie powiatów sąsiadujących z powiatem polkowickim przedstawia Mapa 11.

Analiza zagrożenia wystąpienia ogniska afrykańskiego pomoru świń w gospodarstwach utrzymujących świnie na terenie powiatu polkowickiego.

W celu analizy zagrożenia wystąpienia ogniska asf u świń na terenie powiatu polkowickiego utworzono Mapa 12, na której zobrazowano lokalizację gospodarstw utrzymujących świnie w stosunku do obszaru obejmującego promień 5 km od ognisk asf u dzików stwierdzonych w 2024 r. Analizę poszerzono dodatkowo o obszary obejmujące promień 5 km wokół ognisk asf na terenie powiatów sąsiednich - Mapa 13.

W strefach buforowych (5 km wokół ogniska asf u dzików) na terenie gminy Radwanice znajdują się 3 gospodarstwa utrzymujące łącznie 38 szt. świń, na terenie gminy Chocianów 3 gospodarstwa utrzymujące łącznie 30 szt. świń, 1 gospodarstwo na terenie gminy Gaworzyce – 35 szt. świń, 1 gospodarstwo na

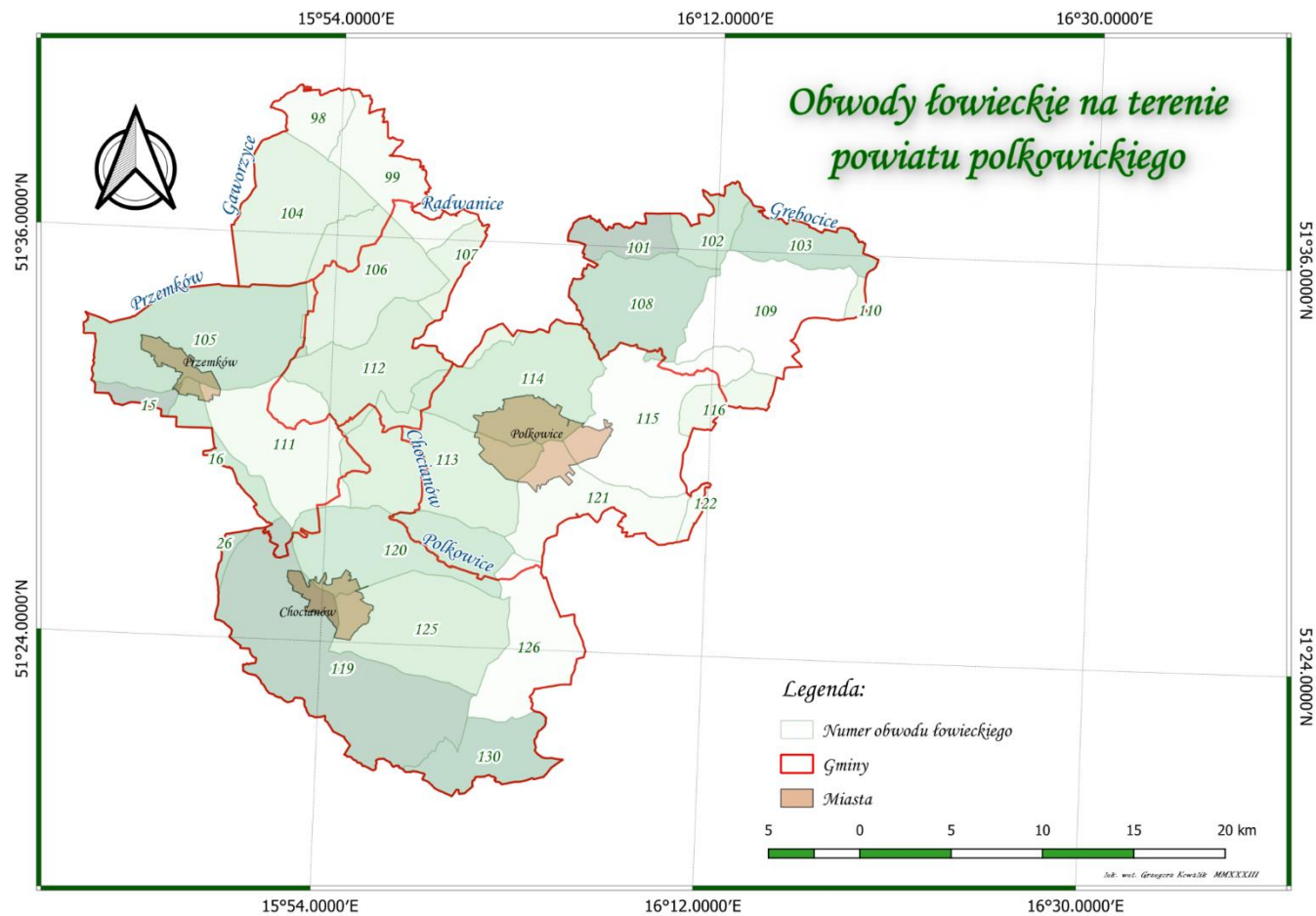
terenie gminy Polkowice – 3 świnie oraz 1 gospodarstwo na terenie gminy Grębocice, w którym utrzymywanych jest 10 świń. Biorąc pod uwagę ilość ognisk asf u dzików w okresie od 01.01.2023r. do dnia sporządzenia tego opracowania, lokalizację gospodarstw utrzymujących świnie, przebieg korytarzy ekologicznych, przebieg ogrodzeń wzdłuż głównych ciągów komunikacyjnych (drogi S3 i DK 12) oraz sytuację epizootyczną na terenie sąsiednich powiatów, ryzyko wystąpienia ogniska asf na terenie gminy Przemków należy określić jako niskie. Na terenie gmin Gaworzyce, Grębocice, Radwanice, Polkowice oraz Chocianów ryzyko wystąpienia ogniska asf u świń należy określić jako średnie.

Działania podjęte w związku z ryzykiem wystąpienia ogniska ASF u świń.

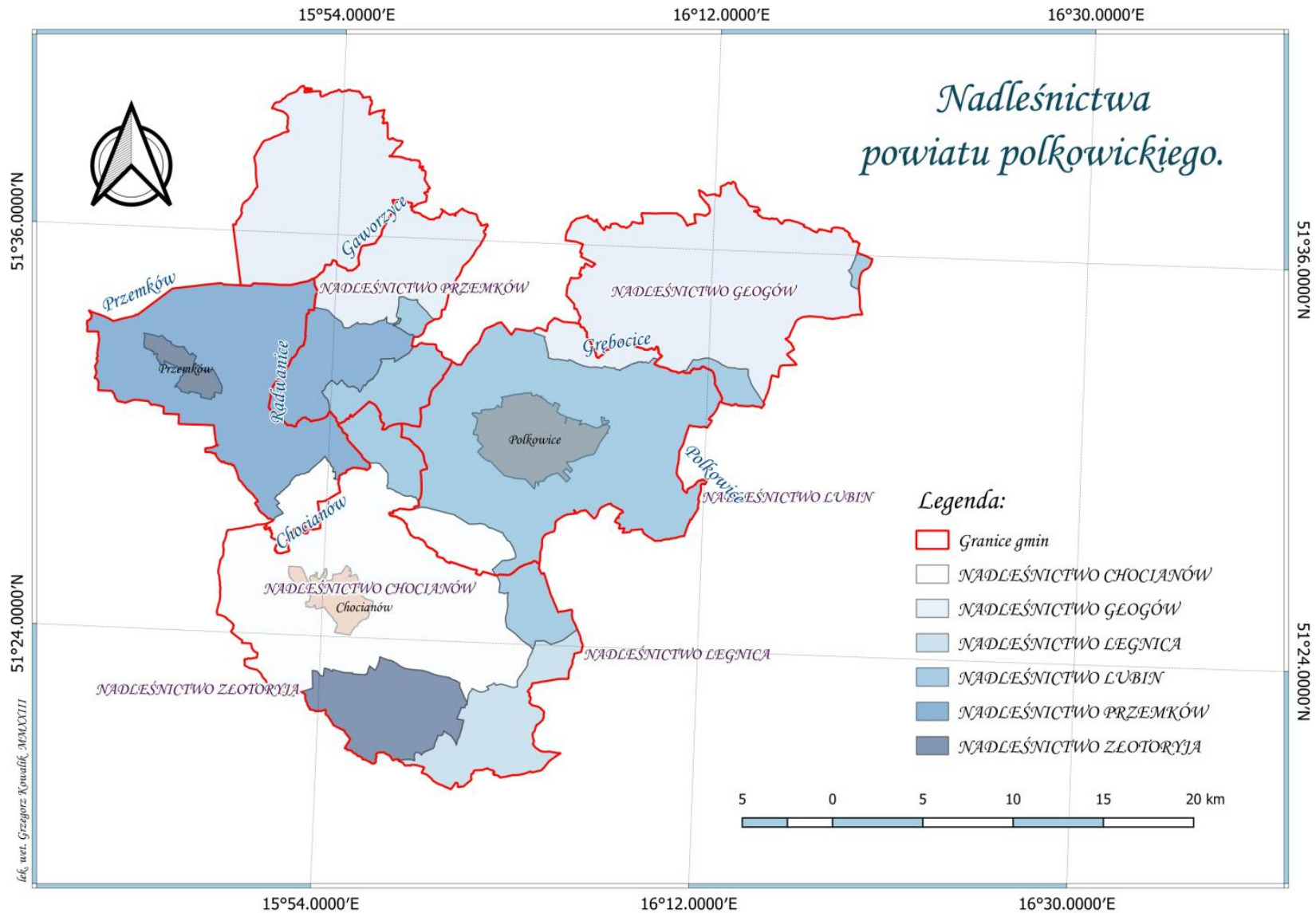
- ✓ kontrole bioasekuracji w gospodarstwach utrzymujących trzodę chlewną;
- ✓ monitoring bierny i czynny asf w populacji dzików;
- ✓ akcje informacyjne dotyczące bioasekuracji wśród hodowców trzody chlewnej i myśliwych;
- ✓ szkolenia dla myśliwych i hodowców trzody chlewnej.

Lp.	Obwód	Pogłowie dzików
1.	104	4
2.	105	4
3.	106	8
4.	108	9
5.	109	1
6.	111	4
7.	112	8
8.	113	10
9.	114	10
10.	115	16
11.	119	10
12.	120	12
13.	121	15
14.	125	8
15.	126	6
RAZEM:		125

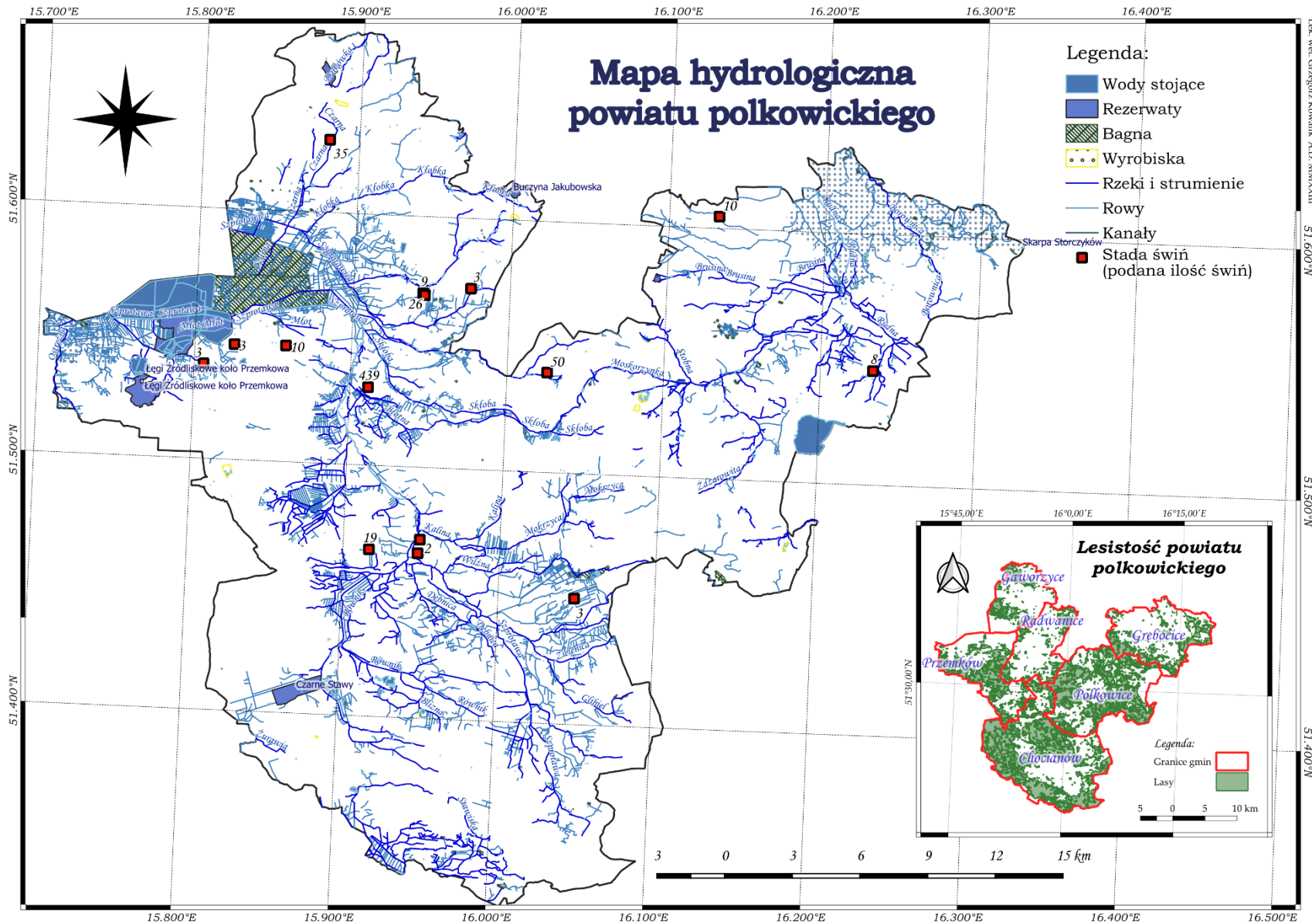
Tabela 2. Pogłowie dzików
(wg. stanu na dzień 10 marca 2024 r.)



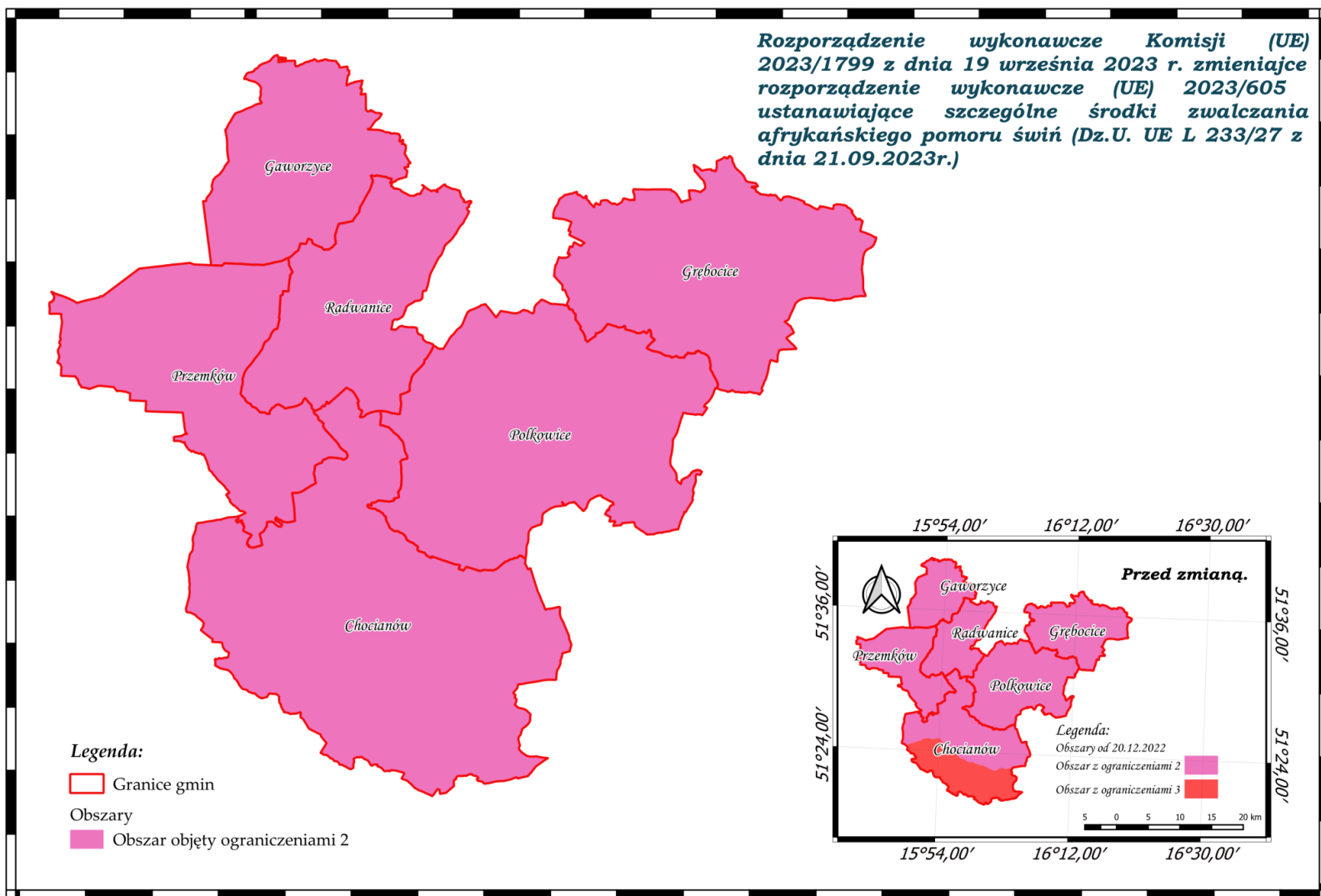
Mapa 3. Granice obwodów łowieckich na terenie powiatu polkowickiego.



Mapa 4. Granice nadleśnictw na terenie powiatu polkowickiego.



Mapa 5. Cieki i zbiorniki wodne na terenie powiatu polkowickiego.



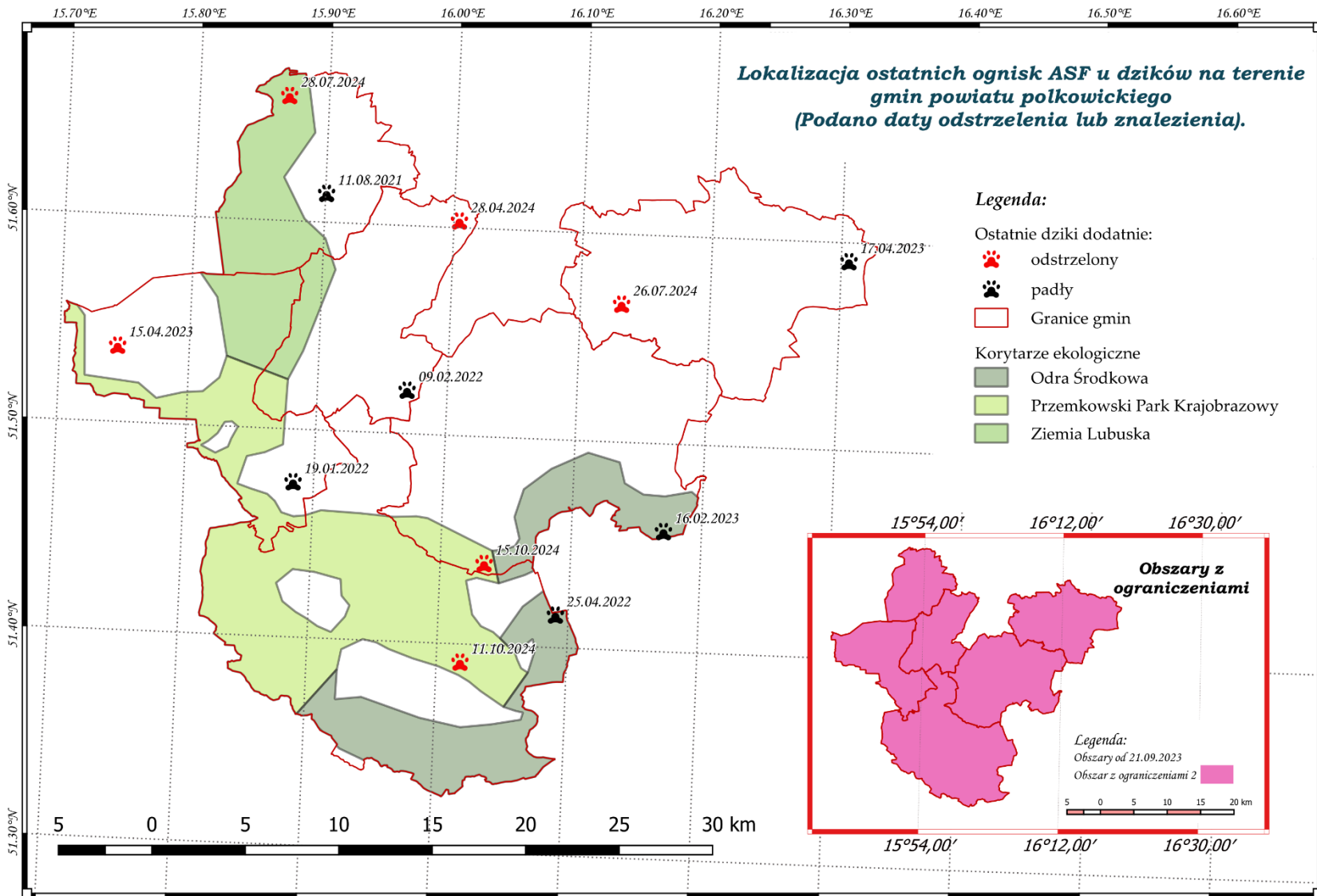
Mapa 6. Granice obszarów z ograniczeniami na terenie powiatu polkowickiego (podano podstawę prawną ostatniej zmiany zasięgu obszarów na terenie powiatu).

Gmina	Ostatni dodatni dzik:	Nr protokołu lub nr znacznika	Data znalezienia / odstrzelenia	Nr obwodu łowieckiego	Obręb	Lokalizacja GPS	Rodzaj testu
Gaworzyce	padły	50/2021	11.08.2021	104	Koźlice	51.613980; 15.90070	PCR
Przemków	padły	4/2022	19.01.2022	111	Jakubowo Lubińskie	51.474700; 15.884300	PCR
Radwanice	padły	15/2022	09.02.2022	114	Sieroszowice	51.521000; 15.969099	PCR
Chocianów	padły	52-53/2022 (2 szt.)	25.04.2022	126	Brunów	51.415822; 16.090239	PCR
Polkowice	padły	59 - 62/2023 (4 szt.)	16.02.2023	121	Żelazny Most	51.457969; 16.170823	PCR
Przemków	odstrzelony	IW0216002637	15.04.2023	105	Karpie	51.536700; 15.744700	ELISA
Grębocice	padły	97/2023	17.04.2023	109	Trzęsów	51.591113; 16.305902	PCR
Radwanice	odstrzelony	IW0203001504	28.04.2024	107	Jakubów	51.600879; 16.007380	ELISA
Grębocice	odstrzelony	IW0216004317	23.07.2024	108	Duża Wólka	51.564000; 16.137800	ELISA
Gaworzyce	odstrzelony	IW0216005050	28.07.2024	98	Dalków	51.590070; 15.860100	ELISA
Chocianów	odstrzelony	IW0216004815	11.10.2024	125	Trzebnice	51.388827; 16.018577	ELISA
Polkowice	odstrzelony	IW0216000296	15.10.2024	120	Jędrzychów	51.440598; 16.032757	ELISA

Obszary z ograniczeniami:
O.O.O. I
O.O.O. II
O.O.O. III

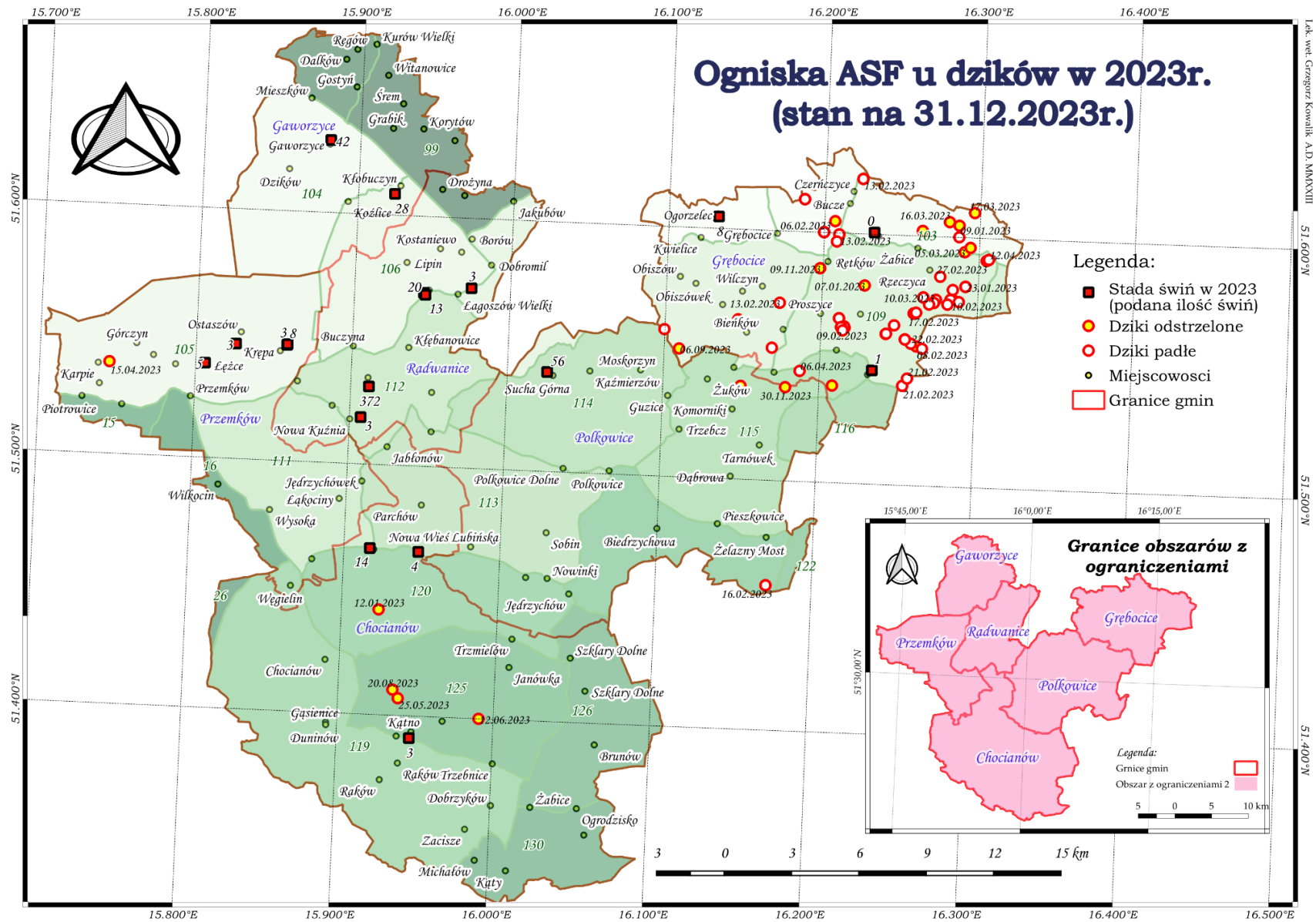
Przedział czasowy jaki upłynął od daty znalezienia lub odstrzelenia:
do 12m-cy
12 - 24 m-ce
24 - 36 m-cy
ponad 36 m-cy

Tabela 3. Wykaz ostatnich ognisk asf u dzików na terenie poszczególnych gmin powiatu polkowickiego (chronologicznie).



lek. wet. Grzegorz Kowalik A.D. MMXXIV

Mapa 7. Lokalizacja ostatnich ognisk asf w populacji dzików na terenie poszczególnych gmin powiatu polkowickiego.

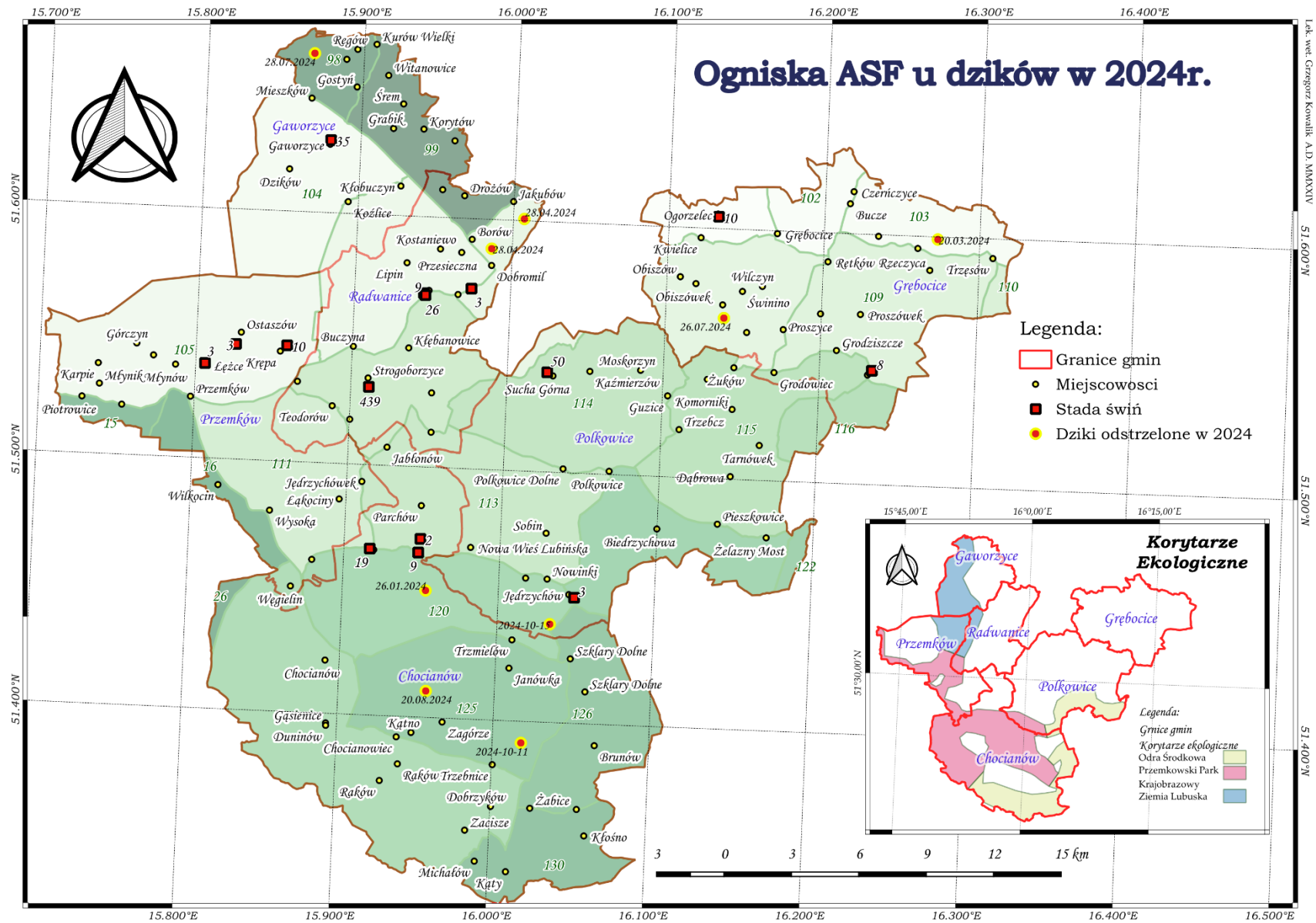


Lok. wet. Grzegorz Kowalik A.D. MMXXIII

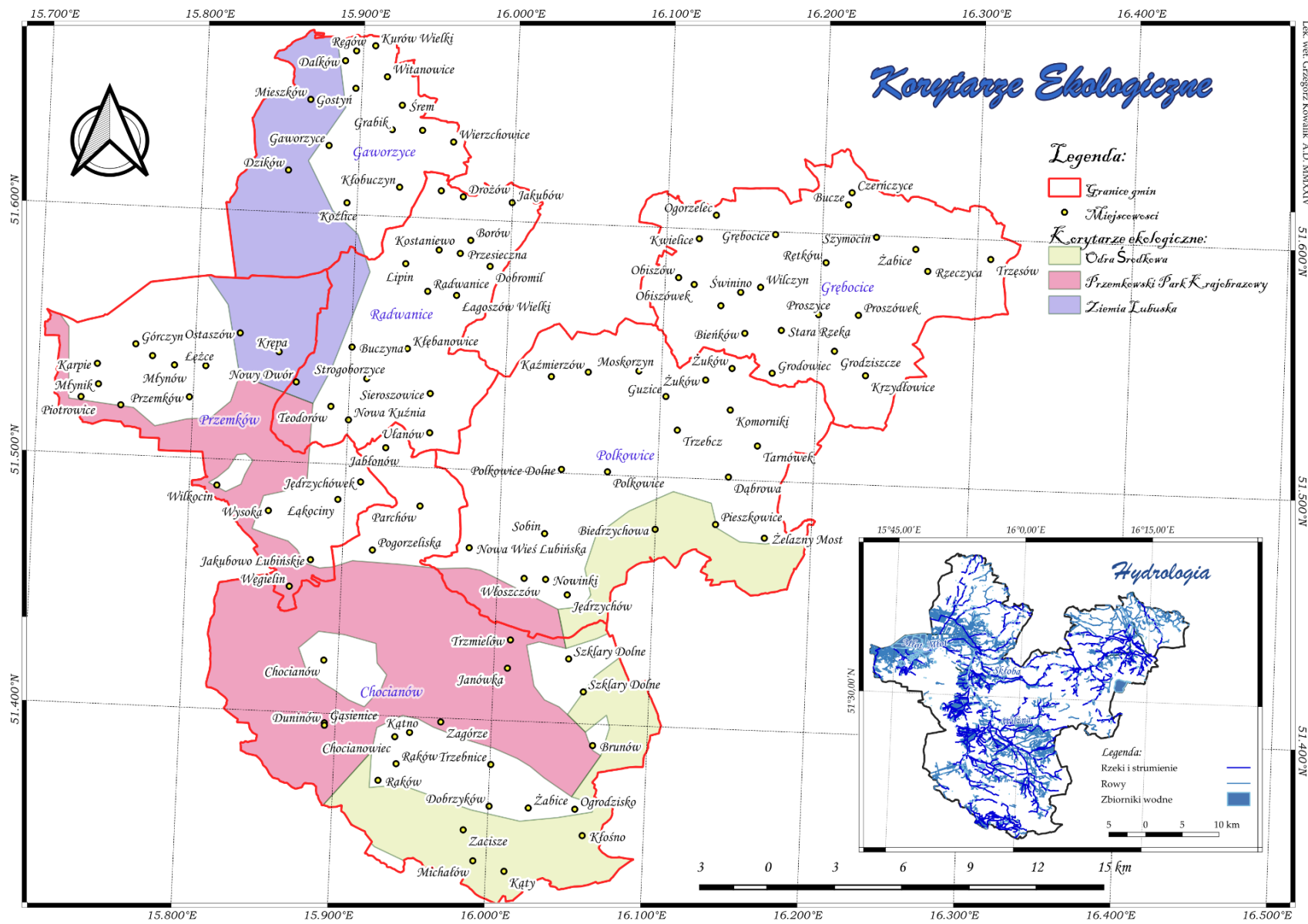
51.600°N

51.500°N

51.400°N



Mapa 9. Potwierdzone w 2024 r. ogniska asf w populacji dzików .

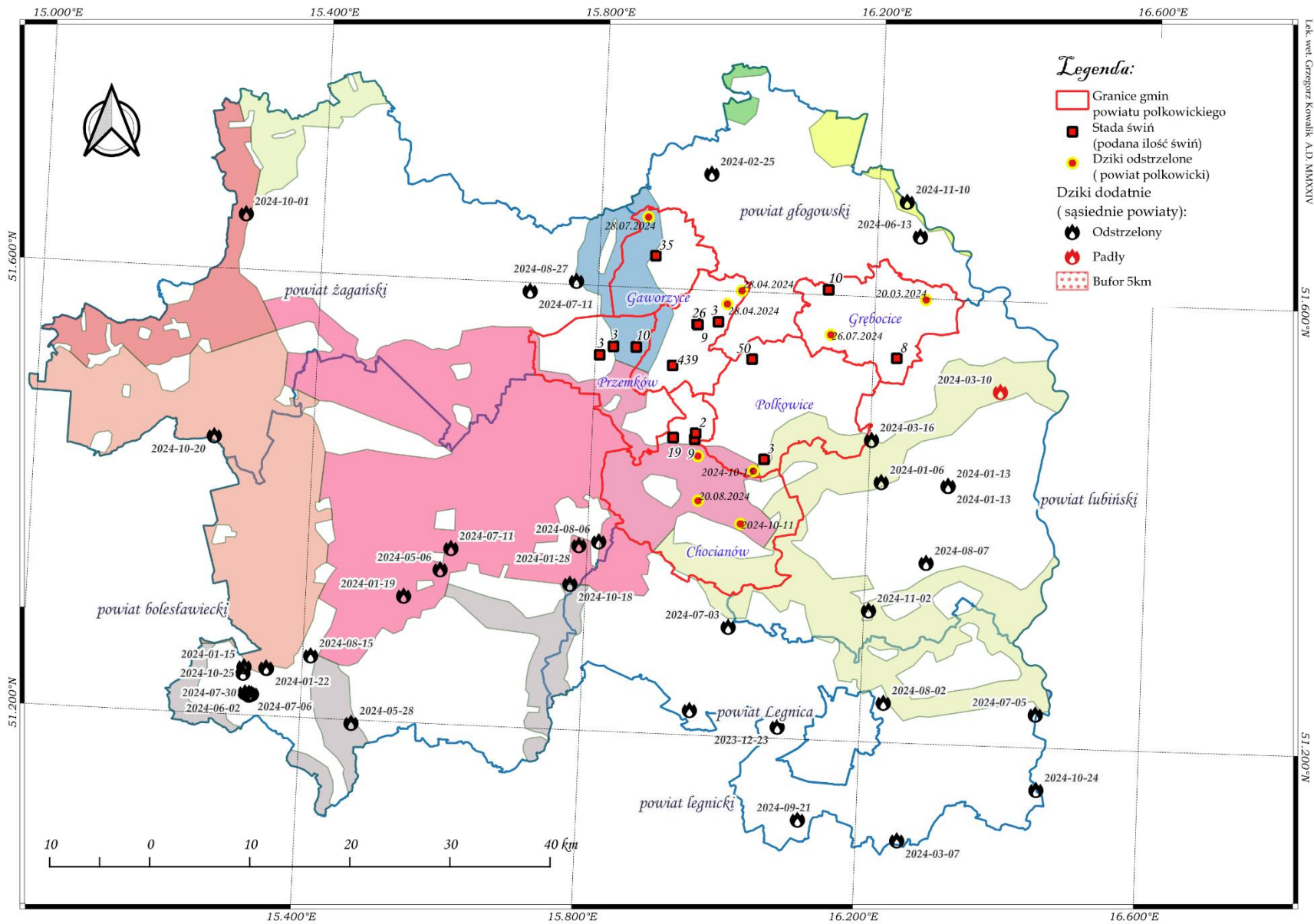


Lok. wet. Grzegorz Kowalik, A.D. MNXXIV

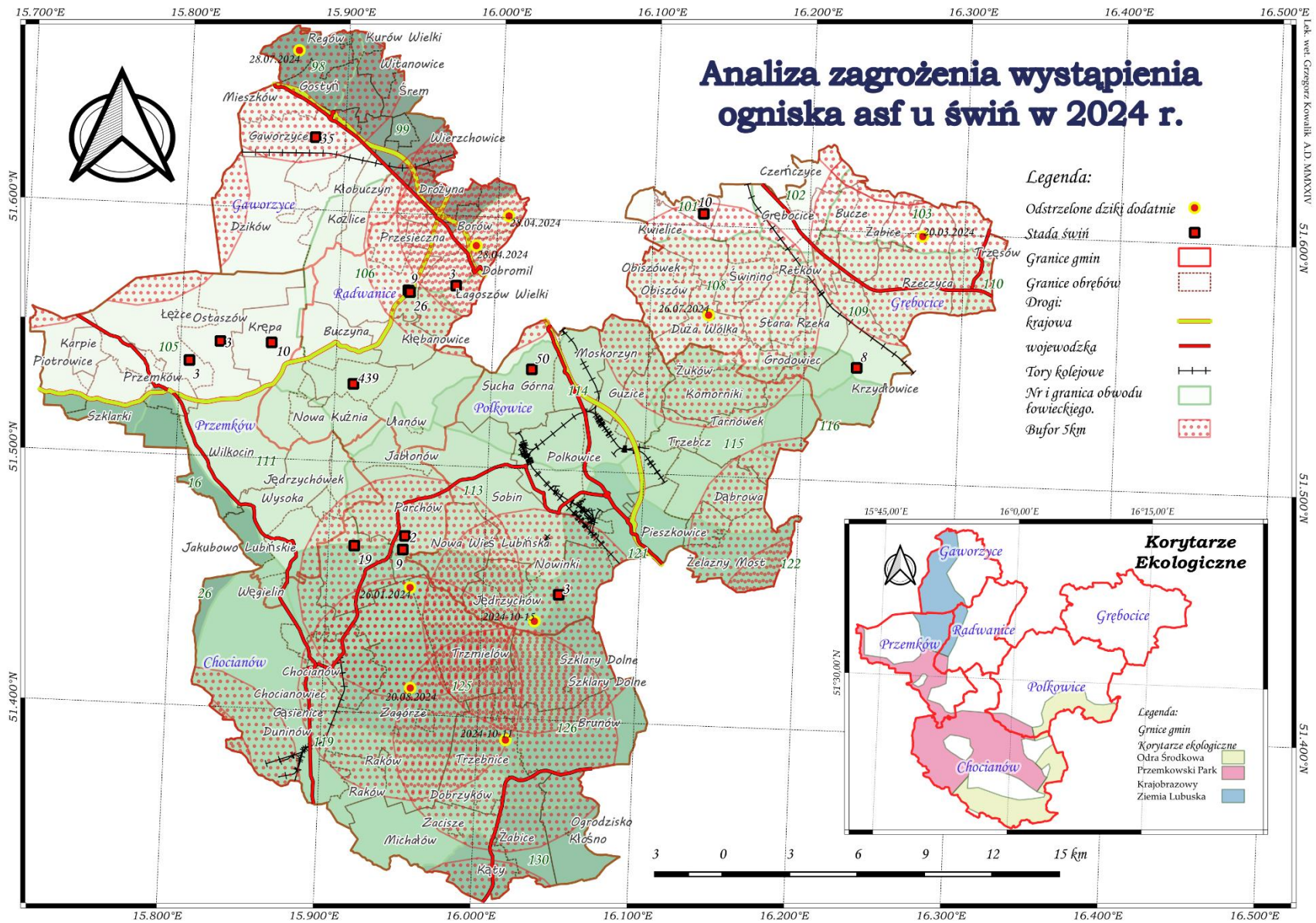
51.600°N

51.500°N

51.400°N



Mapa 11. Ogniska ASF w populacji dzików na terenie powiatu polkowickiego z uwzględnieniem powiatów ościennych (potwierdzone w 2024 roku).

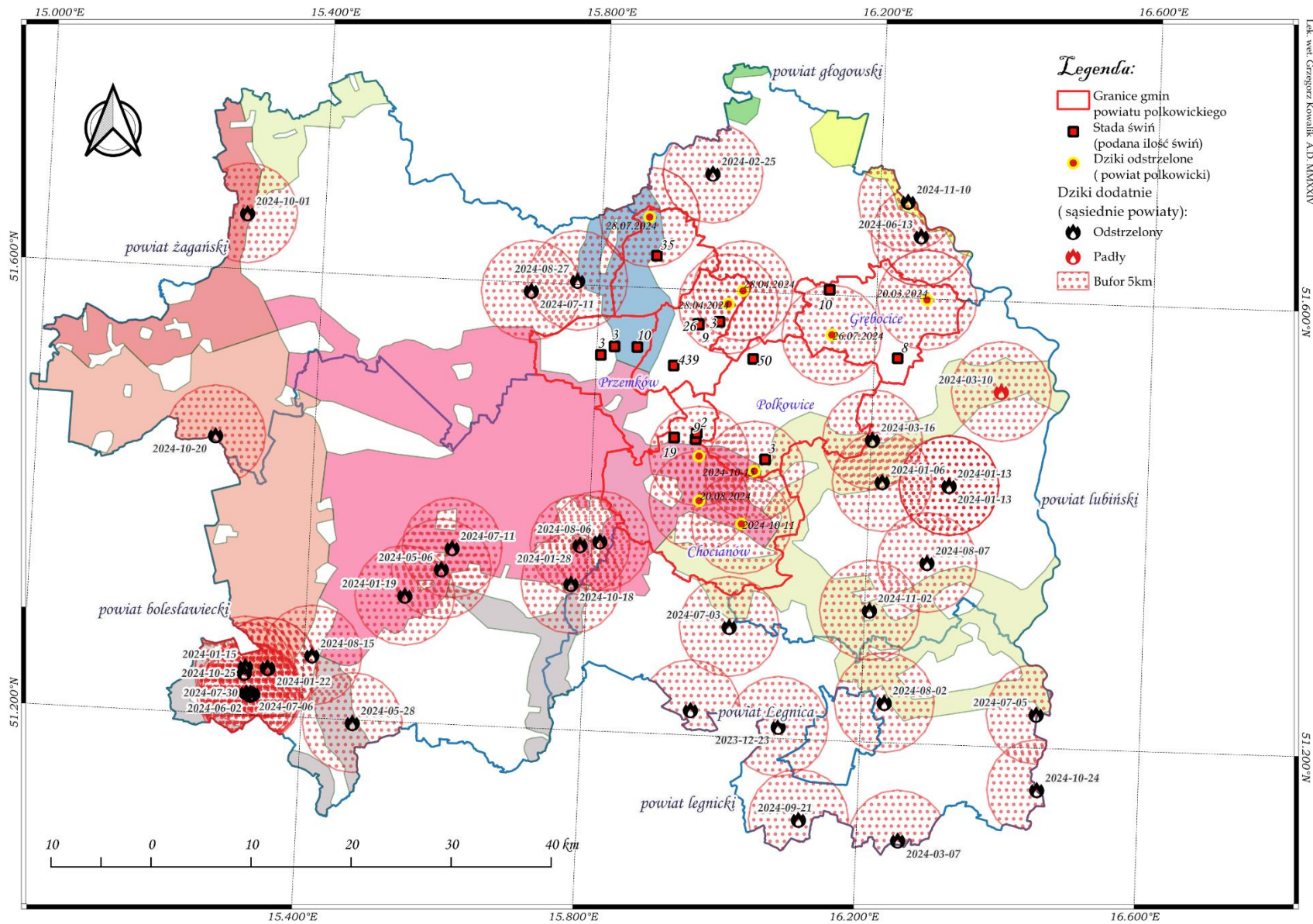


Lok. weł Grzegorz Kowalik, A.D. MMXXIV

51.600°N

51.500°N

51.400°N



Mapa 13. Analiza zagrożenia wystąpienia ogniska asf u świń na terenie powiatu polkowickiego z uwzględnieniem sytuacji w sąsiednich powiatach.

SPIS MAP:

MAPA 1. POWIAT POLKOWICKI I SĄSIEDNIE POWIATY	2
MAPA 2. PODZIAŁ ADMINISTRACYJNY POWIATU POLKOWICKIEGO.	3
MAPA 3. GRANICE OBWODÓW ŁOWIECKICH NA TERENIE POWIATU POLKOWICKIEGO.	8
MAPA 4. GRANICE NADLEŚNICTW NA TERENIE POWIATU POLKOWICKIEGO.	9
MAPA 5. CIEKI I ZBIORNIKI WODNE NA TERENIE POWIATU POLKOWICKIEGO.	10
MAPA 6. GRANICE OBSZARÓW Z OGRANICZENIAMI NA TERENIE POWIATU POLKOWICKIEGO (PODANO PODSTAWĘ PRAWNĄ OSTATNIEJ ZMIANY ZASIĘGU OBSZARÓW NA TERENIE POWIATU).	11
MAPA 7. LOKALIZACJA OSTATNICH OGNISK ASF W POPULACJI DZIKÓW NA TERENIE POSZCZEGÓLNYCH GMIN POWIATU POLKOWICKIEGO.	13
MAPA 8. POTWIERDZONE W 2023 R. OGNISKA ASF W POPULACJI DZIKÓW .	14
MAPA 9. POTWIERDZONE W 2024 R. OGNISKA ASF W POPULACJI DZIKÓW .	15
MAPA 10. PRZEBIEG KORYTARZY EKOLOGICZNYCH NA TERENIE POWIATU POLKOWICKIEGO.	16
MAPA 11. OGNISKA ASF W POPULACJI DZIKÓW NA TERENIE POWIATU POLKOWICKIEGO Z UWZGLĘDNIENIEM POWIATÓW OŚCIENNYCH (POTWIERDZONE W 2024 ROKU).	17
MAPA 12. ANALIZA ZAGROŻENIA WYSTĄPIENIA OGNISKA ASF U ŚWIŃ NA TERENIE POWIATU POLKOWICKIEGO.	18
MAPA 13. ANALIZA ZAGROŻENIA WYSTĄPIENIA OGNISKA ASF U ŚWIŃ NA TERENIE POWIATU POLKOWICKIEGO Z UWZGLĘDNIENIEM SYTUACJI W SĄSIEDNICH POWIATACH.	19

SPIS TABEL:

TABELA 1. POGŁOWIE TRZODY CHLEWNEJ NA TERENIE POWIATU POLKOWICKIEGO.	5
TABELA 2. POGŁOWIE DZIKÓW (WG. STANU NA DZIEŃ 10 MARCA 2024 R.).	8
TABELA 3. WYKAZ OSTATNICH OGNISK ASF U DZIKÓW NA TERENIE POSZCZEGÓLNYCH GMIN POWIATU POLKOWICKIEGO (CHRONOLOGICZNIE).	12